

**ด่วนที่สุด**

ที่ สป ๐๐๒๓.๖/ว ๕๖๒๙



ศาลากลางจังหวัดสมุทรปราการ  
ถนนสุทธิภิมย์ สป ๑๐๒๓๐

๒๙ ธันวาคม ๒๕๖๕

เรื่อง การขับเคลื่อนโครงการสร้างเสริมสุขภาพเชิงรุก เพื่อลดภาวะคลอดก่อนกำหนด

เรียน นายอำเภอทุกอำเภอ นายกองค้การบริหารส่วนจังหวัดสมุทรปราการ นายกเทศมนตรีนครสมุทรปราการ และนายกเทศมนตรีเมืองทุกแห่ง

สิ่งที่ส่งมาด้วย สำเนาหนังสือกระทรวงมหาดไทย ด่วนที่สุด ที่ มท ๐๘๑๙.๒/ว๕๕๐๘  
ลงวันที่ ๑๖ ธันวาคม ๒๕๖๕ และเอกสารที่เกี่ยวข้อง

จำนวน ๑ ชุด

ด้วยกระทรวงมหาดไทย แจ้งว่าคณะแพทยศาสตร์ ศิริราชพยาบาล ในฐานะคณะกรรมการ  
อำนวยการโครงการเครือข่ายสุขภาพมารดาและทารกเพื่อครอบครัวไทย ในพระราชูปถัมภ์สมเด็จพระ  
พระบรมโอรสาธิราชฯ สยามมกุฎราชกุมาร ได้ดำเนินโครงการสร้างเสริมสุขภาพเชิงรุก เพื่อลดภาวะ  
คลอดก่อนกำหนด เพื่อลดอุบัติการณ์การคลอดก่อนกำหนด และเชิญปลัดกระทรวงมหาดไทยเข้าร่วมประชุม  
เพื่อให้ข้อเสนอแนะและกำหนดทิศทางการทำงานโครงการฯ เพื่อขับเคลื่อนและบูรณาการการทำงานร่วมกัน  
ในระบบส่งเสริมสุขภาพและดูแลรักษาหญิงตั้งครรภ์ เพื่อลดอัตราการคลอดก่อนกำหนดของประเทศ  
กระทรวงมหาดไทยจึงได้ดำเนินโครงการสร้างเสริมสุขภาพเชิงรุก เพื่อลดภาวะคลอดก่อนกำหนด  
และเพื่อบูรณาการการทำงานและเพื่อให้บรรลุผลสัมฤทธิ์อย่างเป็นรูปธรรม จึงกำหนดแนวทางให้จังหวัด  
อำเภอ องค์กรปกครองส่วนท้องถิ่น และหน่วยงานที่เกี่ยวข้องร่วมดำเนินการตามนโยบาย  
ของกระทรวงมหาดไทย รายละเอียดปรากฏตามสิ่งที่ส่งมาด้วย

จังหวัดสมุทรปราการ พิจารณาแล้วเห็นว่าเพื่อให้การขับเคลื่อนโครงการสร้างเสริมสุขภาพ  
เชิงรุก เพื่อลดภาวะคลอดก่อนกำหนดบรรลุผลสัมฤทธิ์อย่างเป็นรูปธรรม จึงให้ทุกอำเภอและทุกองค์กร  
ปกครองส่วนท้องถิ่นดำเนินการตามแนวทางที่กระทรวงมหาดไทยกำหนดอย่างเคร่งครัดต่อไป โดยให้อำเภอ  
รวบรวมผลการสำรวจและจัดทำทะเบียนข้อมูลหญิงตั้งครรภ์ของเทศบาลตำบลและองค์การบริหารส่วนตำบล  
ในพื้นที่ตั้งแต่วันที่ ๑ มกราคม ๒๕๖๖ และรายงานผลการดำเนินการครั้งแรกภายในวันที่ ๓๑ มกราคม ๒๕๖๖  
และครั้งต่อไปให้รายงานเป็นประจำทุกเดือน สำหรับเทศบาลนครและเทศบาลเมืองให้รวบรวมผลการสำรวจ  
และจัดทำทะเบียนข้อมูลหญิงตั้งครรภ์และรายงานภายในกำหนดระยะเวลาดังกล่าวต่อจังหวัดโดยตรง

จึงเรียนมาเพื่อทราบและพิจารณาดำเนินการ สำหรับอำเภอให้แจ้งเทศบาลตำบลและองค์การ  
บริหารส่วนตำบลในพื้นที่พิจารณาดำเนินการต่อไป

ขอแสดงความนับถือ

(นายสุจินต์ วาจากิจ)

รองผู้ว่าราชการจังหวัด ปฏิบัติราชการแทน  
ผู้ว่าราชการจังหวัดสมุทรปราการ

สำนักงานส่งเสริมการปกครองท้องถิ่นจังหวัด

กลุ่มงานบริการสาธารณะท้องถิ่นฯ

โทร./โทรสาร ๐ ๒๓๙๕ ๕๗๓๓

# ด่วนที่สุด

ที่ มท ๐๘๑๙.๒/ว ๙๕๐๘



กระทรวงมหาดไทย  
ถนนอัษฎางค์ กทม. ๑๐๓๐๐

๑๖ ธันวาคม ๒๕๖๕

เรื่อง การขับเคลื่อนโครงการสร้างเสริมสุขภาพเชิงรุก เพื่อลดภาวะคลอดก่อนกำหนด

เรียน ผู้ว่าราชการจังหวัด ทุกจังหวัด

- สิ่งที่ส่งมาด้วย ๑. แนวทางการดำเนินโครงการสร้างเสริมสุขภาพเชิงรุก เพื่อลดภาวะคลอดก่อนกำหนด จำนวน ๑ ชุด
๒. ตัวอย่างคำสั่งแต่งตั้งคณะกรรมการขับเคลื่อนโครงการสร้างเสริมสุขภาพเชิงรุก เพื่อลดภาวะคลอดก่อนกำหนดฯ จำนวน ๑ ชุด
๓. สื่อประชาสัมพันธ์โครงการสร้างเสริมสุขภาพเชิงรุก เพื่อลดภาวะคลอดก่อนกำหนด จำนวน ๑ ชุด
๔. แบบการประเมินประสิทธิภาพองค์กรปกครองส่วนท้องถิ่น (Local Performance Assessment : LPA) ประจำปี ๒๕๖๖ จำนวน ๑ ชุด
๕. แบบข้อมูลทะเบียนหญิงตั้งครรภ์ในพื้นที่ จำนวน ๑ แผ่น
๖. แบบรายงานข้อมูลสถิติอัตราการคลอดก่อนกำหนดของจังหวัด จำนวน ๑ แผ่น

ด้วยคณะแพทยศาสตร์ ศิริราชพยาบาล ในฐานะคณะกรรมการอำนวยการโครงการเครือข่ายสุขภาพมารดาและทารกเพื่อครอบครัวไทย ในพระราชูปถัมภ์สมเด็จพระบรมโอรสาธิราชฯ สยามมกุฎราชกุมาร ได้ดำเนินโครงการสร้างเสริมสุขภาพเชิงรุก เพื่อลดภาวะคลอดก่อนกำหนด เพื่อลดอุบัติการณ์การคลอดก่อนกำหนด และเชิญปลัดกระทรวงมหาดไทยเข้าร่วมประชุมเพื่อให้ข้อเสนอแนะและกำหนดทิศทางการทำงานโครงการฯ เมื่อวันที่ ๑๑ พฤศจิกายน ๒๕๖๕ เพื่อขับเคลื่อนและบูรณาการการทำงานร่วมกันในระบบส่งเสริมสุขภาพ และดูแลรักษาหญิงตั้งครรภ์ เพื่อลดอัตราการคลอดก่อนกำหนดของประเทศ

กระทรวงมหาดไทยพิจารณาแล้ว จึงได้ดำเนินโครงการสร้างเสริมสุขภาพเชิงรุก เพื่อลดภาวะคลอดก่อนกำหนด ในการนี้ เพื่อบูรณาการการทำงานและเพื่อให้บรรลุผลสัมฤทธิ์อย่างเป็นรูปธรรม ขอให้จังหวัดดำเนินการตามนโยบายของกระทรวงมหาดไทยและแนวทางการดำเนินการ ดังนี้

๑. รับทราบนโยบายและซักซ้อมความเข้าใจเกี่ยวกับแนวทางปฏิบัติของกระทรวงมหาดไทย เพื่อขับเคลื่อนการดำเนินโครงการสร้างเสริมสุขภาพเชิงรุก เพื่อลดภาวะคลอดก่อนกำหนด

๒. แนวทางการดำเนินการของจังหวัด อำเภอ และองค์กรปกครองส่วนท้องถิ่น

๒.๑ ให้จังหวัดแต่งตั้งคณะกรรมการขับเคลื่อนโครงการสร้างเสริมสุขภาพเชิงรุก เพื่อลดภาวะคลอดก่อนกำหนดระดับจังหวัด ประกอบด้วย คณะกรรมการอำนวยการ โดยมีผู้ว่าราชการจังหวัด เป็นประธานกรรมการ และผู้แทนจาก ๗ ภาคีเครือข่าย ได้แก่ ภาคีรัฐ ภาคีวิชาการ ภาคศาสนา ภาคประชาชน ภาคเอกชน ภาคประชาสังคม และภาคสื่อมวลชน ร่วมเป็นกรรมการ นายแพทย์สาธารณสุขจังหวัด และท้องถิ่นจังหวัดเป็นเลขานุการร่วม และคณะกรรมการติดตามประเมินผล โดยมีรองผู้ว่าราชการจังหวัด ที่ได้รับมอบหมายเป็นประธานกรรมการ ผู้แทนสำนักงานสาธารณสุขจังหวัด และผู้อำนวยการกลุ่มงาน ในสังกัดสำนักงานส่งเสริมการปกครองท้องถิ่นจังหวัดที่ได้รับมอบหมายเป็นเลขานุการร่วม

๒.๒ ให้จังหวัดดำเนินการจัดประชุมคณะกรรมการฯ ระดับจังหวัด เพื่อกำหนดแนวทางการดำเนินการ การกิจอำนาจหน้าที่ เป้าหมาย และการติดตามประเมินผลการดำเนินการให้เป็นไปตามเป้าหมายที่กำหนด โดยมีเป้าหมายเพื่อลดอัตราการคลอดก่อนกำหนดในปีงบประมาณ พ.ศ. ๒๕๖๖ ร้อยละ ๕๐ จากอัตราการคลอดก่อนกำหนดในปีงบประมาณ พ.ศ. ๒๕๖๕ และในปีงบประมาณ พ.ศ. ๒๕๖๗ อีกร้อยละ ๕๐ จากอัตราการคลอดก่อนกำหนดในปีงบประมาณ พ.ศ. ๒๕๖๖

๒.๓ ให้จังหวัดนำสื่อประชาสัมพันธ์ไปผลิตและเผยแพร่ โดยใช้กลไกคณะกรรมการจาก ๗ ภาคีเครือข่าย ได้แก่ ภาครัฐ ภาควิชาการ ภาคศาสนา ภาคประชาชน ภาคเอกชน ภาคประชาสังคม และภาคสื่อมวลชน นำไปเผยแพร่ผ่านช่องทางต่าง ๆ ของหน่วยงาน เพื่อสร้างการรับรู้เกี่ยวกับการวางแผนครอบครัว ของคู่รักหรือคู่สมรส การเตรียมความพร้อมก่อนการมีบุตร การปฏิบัติตัวขณะตั้งครรภ์อย่างมีคุณภาพ (สร้างการรับรู้และตระหนักถึงอันตรายของการคลอดก่อนกำหนด และสัญญาณเตือนที่ต้องไปโรงพยาบาล) และการดูแลบุตรอย่างถูกต้อง โดยใช้ชุดสื่อความรู้เกี่ยวกับการป้องกันการคลอดก่อนกำหนดไปใช้ในการประชาสัมพันธ์

๒.๔ ให้จังหวัดกำหนดให้การลดอัตราการคลอดก่อนกำหนดเป็นตัวชี้วัดขององค์กรปกครองส่วนท้องถิ่นในการดำเนินงานตามนโยบายของจังหวัด ผ่านการประเมินประสิทธิภาพขององค์กรปกครองส่วนท้องถิ่น (Local Performance Assessment : LPA) ตัวชี้วัดด้านที่ ๑ การบริหารจัดการ หน่วยการดำเนินงานตามนโยบายของจังหวัด (สำหรับเทศบาล องค์การบริหารส่วนตำบล และเมืองพัทยา) และแจ้งให้คณะกรรมการประเมินประสิทธิภาพขององค์กรปกครองส่วนท้องถิ่น (Local Performance Assessment : LPA) ทราบถึงแนวทางการลดอัตราการคลอดก่อนกำหนดของจังหวัด

๒.๕ ให้จังหวัดแจ้งนายแพทย์สาธารณสุขจังหวัดเก็บสถิติอัตราการคลอดก่อนกำหนดของปีงบประมาณ พ.ศ. ๒๕๖๕ เพื่อนำมาเปรียบเทียบกับปีงบประมาณถัดไป และสื่อสารประชาสัมพันธ์เพื่อสร้างการรับรู้ให้แก่พ่อแม่ ผู้ปกครองหรือผู้ดูแล ทราบถึงการป้องกันการตั้งครรภ์ของวัยรุ่นในพื้นที่เพื่อแก้ไขปัญหาการตั้งครรภ์ก่อนวัยอันควร

๒.๖ ให้ผู้ว่าราชการจังหวัดในฐานะประธานกรรมการศึกษาธิการจังหวัดขับเคลื่อนให้สถานศึกษาต่าง ๆ เฝ้าระวัง ตรวจสอบ และสื่อสารประชาสัมพันธ์เพื่อสร้างการรับรู้ ให้แก่นักเรียน นักศึกษาในสังกัดทราบถึงการป้องกันการตั้งครรภ์ก่อนวัยอันควร และแจ้งข้อมูลการสื่อสารประชาสัมพันธ์ให้แก่นักเรียนในสังกัดขององค์กรปกครองส่วนท้องถิ่นทราบด้วย

๒.๗ บูรณาการระบบการบริการสาธารณสุขของหน่วยงานในสังกัดกระทรวงสาธารณสุขและองค์กรปกครองส่วนท้องถิ่นในพื้นที่ เพื่อช่วยเหลือ ดูแลสุขภาพหญิงตั้งครรภ์ และทารกในครรภ์ เพื่อลดอัตราการคลอดก่อนกำหนด

๒.๘ ให้จังหวัดเริ่มจัดเก็บสถิติอัตราการคลอดก่อนกำหนดตั้งแต่วันที่ ๑ มกราคม ๒๕๖๖ และประสานกับสำนักงานสาธารณสุขจังหวัด เพื่อนำสถิติอัตราการคลอดก่อนกำหนดในปีงบประมาณ พ.ศ. ๒๕๖๕ เป็นฐานในการเปรียบเทียบการลดอัตราการคลอดก่อนกำหนด และรายงานผลการดำเนินการให้ทราบเป็นประจำทุกเดือนตามแบบที่กำหนด ส่งให้กรมส่งเสริมการปกครองท้องถิ่น โดยให้เริ่มรายงานครั้งแรกภายในวันที่ ๓๑ มกราคม ๒๕๖๖ และครั้งต่อไปให้รายงานเป็นประจำทุกเดือน เพื่อรายงานให้กระทรวงมหาดไทยทราบ



๔. แจ้างองค์กรปกครองส่วนท้องถิ่นให้ดำเนินการ ดังนี้

๔.๑ ให้องค์การบริหารส่วนจังหวัดบูรณาการความร่วมมือกับเทศบาลและองค์การบริหารส่วนตำบลในการจัดทำแผนพัฒนาสุขภาพระดับจังหวัด การจัดระบบบริการสาธารณสุข การสนับสนุนทรัพยากร และงบประมาณ และพิจารณามอบหมายให้บุคลากรในสังกัดโรงพยาบาลส่งเสริมสุขภาพตำบล (รพ.สต.) ดำเนินการให้คำแนะนำ ปรีกษา ในการดูแลสุขภาพหญิงตั้งครรภ์ ตรวจคัดกรองความเสี่ยง สร้างการรับรู้และตระหนักถึงอันตรายของการคลอดก่อนกำหนดแก่หญิงตั้งครรภ์ ตามมาตรฐานการให้บริการสุขภาพระดับปฐมภูมิ

๔.๒ ให้เทศบาลและองค์การบริหารส่วนตำบลดำเนินการแต่งตั้งคณะกรรมการขับเคลื่อนโครงการสร้างเสริมสุขภาพเชิงรุก เพื่อลดภาวะคลอดก่อนกำหนดขององค์กรปกครองส่วนท้องถิ่น ประกอบด้วยคณะกรรมการอำนวยการ โดยมีผู้บริหารท้องถิ่นเป็นประธานกรรมการ ผู้แทนจาก ๗ ภาคีเครือข่าย ได้แก่ ภาคีรัฐ ภาควิชาการ ภาคศาสนา ภาคประชาชน ภาคเอกชน ภาคประชาสังคม และภาคสื่อมวลชน ร่วมเป็นกรรมการ ปลัดเทศบาล/ปลัดองค์การบริหารส่วนตำบล เป็นเลขานุการ และคณะกรรมการติดตามประเมินผล โดยมี ปลัดเทศบาล/ปลัดองค์การบริหารส่วนตำบล เป็นประธานกรรมการ และผู้อำนวยการสำนัก/กองสาธารณสุข และสิ่งแวดล้อมเป็นเลขานุการ

๔.๓ จัดประชุมคณะกรรมการฯ ขององค์กรปกครองส่วนท้องถิ่น เพื่อกำหนดแนวทางการดำเนินการ ภารกิจ อำนาจหน้าที่ เป้าหมาย และการติดตามประเมินผลการดำเนินการให้เป็นไปตามเป้าหมายที่กำหนด โดยมีเป้าหมายเพื่อลดอัตราคลอดก่อนกำหนดในปีงบประมาณ พ.ศ. ๒๕๖๖ ร้อยละ ๕๐ จากอัตราคลอดก่อนกำหนดในปีงบประมาณ พ.ศ. ๒๕๖๕ และในปีงบประมาณ พ.ศ. ๒๕๖๗ อีกร้อยละ ๕๐ จากอัตราคลอดก่อนกำหนดในปีงบประมาณ พ.ศ. ๒๕๖๖

๔.๔ ให้เทศบาลและองค์การบริหารส่วนตำบลใช้สื่อประชาสัมพันธ์ของโครงการฯ เผยแพร่ผ่านช่องทางต่าง ๆ ของหน่วยงาน

๔.๕ ให้เทศบาลและองค์การบริหารส่วนตำบลจัดตั้งกลุ่มไลน์เพื่อบูรณาการความร่วมมือกับภาคีเครือข่ายในพื้นที่ของท้องที่และท้องถิ่น เพื่อเฝ้าระวัง ตรวจสอบ ติดตาม แลกเปลี่ยน ความรู้และแก้ไขปัญหาการดูแลสุขภาพหญิงตั้งครรภ์และการป้องกันและแก้ไขปัญหาการตั้งครรภ์ในวัยรุ่น

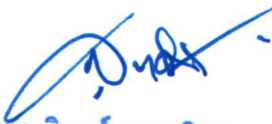
๔.๖ สํารวจและจัดทำทะเบียนข้อมูลหญิงตั้งครรภ์เพื่อนำไปจัดทำฐานข้อมูลในระบบสารสนเทศของหน่วยงาน เช่น ข้อมูลหญิงตั้งครรภ์ ข้อมูลหญิงตั้งครรภ์ที่ฝากครรภ์ก่อน ๑๒ สัปดาห์ ข้อมูลการคลอดก่อน ๓๗ สัปดาห์ และน้ำหนักแรกเกิด ข้อมูลหญิงตั้งครรภ์ที่มีฐานะยากจนหรือยากไร้ และจำนวนครั้งที่ให้ความช่วยเหลือหญิงตั้งครรภ์ในการพาไปพบแพทย์หรือพยาบาล ตามแบบที่กำหนด ส่งให้อำเภอ โดยให้เริ่มจัดเก็บข้อมูลตั้งแต่วันที่ ๑ มกราคม ๒๕๖๖ และรายงานผลการดำเนินการครั้งแรกภายใน วันที่ ๓๑ มกราคม ๒๕๖๖ และครั้งต่อไปให้รายงานเป็นประจำทุกเดือน

๔.๗ ดำเนินการให้ความช่วยเหลือหญิงตั้งครรภ์ที่มีฐานะยากจนหรือยากไร้ โดยให้ถือปฏิบัติตามระเบียบกระทรวงมหาดไทย ว่าด้วยค่าใช้จ่ายเพื่อช่วยเหลือประชาชนตามอำนาจหน้าที่ขององค์กรปกครองส่วนท้องถิ่น พ.ศ. ๒๕๖๐ และที่แก้ไขเพิ่มเติม ประกอบกับหนังสือกระทรวงมหาดไทย ด่วนที่สุด ที่ มท ๐๘๐๘.๒/ว ๗๕๐๘ ลงวันที่ ๒๐ ธันวาคม ๒๕๖๑ เรื่อง หลักเกณฑ์และแนวทางปฏิบัติ เกี่ยวกับการใช้รถเพื่อช่วยเหลือประชาชนตามอำนาจหน้าที่ขององค์กรปกครองส่วนท้องถิ่น เพื่อให้การสงเคราะห์แก่หญิงตั้งครรภ์ที่มีฐานะยากจนหรือยากไร้ ในการพาไปพบแพทย์เป็นประจำหรือที่มี นัดพบแพทย์ หรือพยาบาลเพื่อตรวจสุขภาพ ให้คำแนะนำ ปรีกษา เพื่อให้ทารกในครรภ์มีสุขภาพสมบูรณ์ และแข็งแรง

๔.๘ บูรณาการภาคีเครือข่ายท้องถิ่น ท้องที่ ได้แก่ อาสาสมัครสาธารณสุขประจำหมู่บ้าน (อสม.) ผู้นำทางศาสนา และผู้บริหารสถานศึกษา สร้างความตระหนักรู้และการรับรู้ให้กับประชาชน เด็ก และเยาวชน โดยเฉพาะอย่างยิ่งคนหนุ่มสาวที่กำลังวางแผนจะมีบุตร เข้ารับบริการตรวจสุขภาพและโรคหรือความเสี่ยงอื่น ความสมบูรณ์ของร่างกายก่อนที่จะตั้งครรภ์ และเมื่อรู้ว่าตั้งครรภ์ภายใน ๑๒ สัปดาห์ ให้ดำเนินการฝากครรภ์ในสถานพยาบาล เพื่อให้ได้รับการดูแลจากกุมารแพทย์ โดยสร้างการรับรู้ตั้งแต่ก่อนตั้งครรภ์ ขณะตั้งครรภ์และหลังคลอด ตลอดจนถึงเมื่อเกิดมาเป็นทารก พร้อมทั้งการเผยแพร่ประชาสัมพันธ์ ชุดความรู้เกี่ยวกับการป้องกันการคลอดก่อนกำหนด และการตั้งครรภ์ก่อนวัยอันควร โดยใช้สื่อชุดความรู้เกี่ยวกับการป้องกันการคลอดก่อนกำหนด นำไปเผยแพร่ประชาสัมพันธ์ ทั้งนี้ สามารถดาวน์โหลดสิ่งที่ส่งมาด้วยได้ที่เว็บไซต์ <https://bit.ly/3Fmcgpu> หรือ QR Code ท้ายหนังสือฉบับนี้

จึงเรียนมาเพื่อพิจารณา

ขอแสดงความนับถือ

  
(นายสุทธิพงษ์ จุลเจริญ)  
ปลัดกระทรวงมหาดไทย



กรมส่งเสริมการปกครองท้องถิ่น  
กองสาธารณสุขท้องถิ่น  
โทร. ๐-๒๒๔๑-๗๒๒๕  
ไปรษณีย์อิเล็กทรอนิกส์ saraban@dla.go.th



๗. เผยแพร่ประชาสัมพันธ์สื่อชุดความรู้เกี่ยวกับการป้องกันการคลอดก่อนกำหนดที่กระทรวงมหาดไทยจัดส่งให้ เพื่อเผยแพร่ประชาสัมพันธ์ผ่านช่องทางต่างๆ

๘. มอบหมายเทศบาลนครและเทศบาลเมืองดำเนินการบันทึกและรายงานข้อมูลที่เกี่ยวข้องกับการตั้งครรภ์ และการลดอัตราการคลอดก่อนกำหนด

### ๓. ระดับอำเภอ

#### อำเภอ และ ๗ ภาคีเครือข่าย

๑. แต่งตั้งคณะกรรมการขับเคลื่อนโครงการสร้างเสริมสุขภาพเชิงรุก เพื่อลดภาวะคลอดก่อนกำหนด ระดับอำเภอ โดยมีองค์ประกอบของกรรมการจาก ๗ ภาคีเครือข่าย [(ภาครัฐ (เช่น สาธารณสุขอำเภอ พัฒนาการอำเภอ ฯลฯ) ภาควิชาการ ภาคศาสนา ภาคประชาชน ภาคเอกชน ภาคประชาสังคม และภาคการสื่อสารมวลชน)] โดยมี สาธารณสุขอำเภอ และท้องถิ่นอำเภอ เป็นเลขานุการร่วม

๒. นายอำเภอจัดประชุมคณะกรรมการฯ ระดับอำเภอ เพื่อกำหนดแนวทางการดำเนินการในระดับอำเภอ มอบหมายภารกิจ อำนาจหน้าที่ รวมทั้งการติดตามประเมินผลการดำเนินการ

๓. แจ้งเทศบาลตำบล และองค์การบริหารส่วนตำบล ให้ทราบแนวทางดำเนินการ และการนำไปเป้าหมาย ในการลดอัตราการคลอดก่อนกำหนดเป็นตัวชี้วัดในการประเมินประสิทธิภาพขององค์กรปกครองส่วนท้องถิ่น (Local Performance Assessment : LPA)

๔. เน้นย้ำเรื่องการให้ความรู้ตั้งแต่คู่รักที่มาจดทะเบียนสมรส ณ ที่ว่าการอำเภอ ว่าการเตรียมตัวเป็นคุณแม่ จะต้องมีการปฏิบัติอย่างไร

๕. บูรณาการมอบหมายภาคีเครือข่ายในการเผยแพร่ประชาสัมพันธ์สื่อชุดความรู้เกี่ยวกับการป้องกันการคลอดก่อนกำหนด รวมถึงการปฏิบัติตัวของแม่ การดูแลรักษาสุขภาพ การได้รับสารอาหารที่เป็นประโยชน์และเพียงพอ ตั้งแต่ก่อนตั้งครรภ์ ขณะตั้งครรภ์ ตลอดจนถึงเมื่อเกิดมาเป็นทารก

๖. บูรณาการมอบหมายภาคีเครือข่ายเผยแพร่ข้อมูลข่าวสารเกี่ยวกับการตั้งครรภ์ก่อนวัยอันควร และบทบาท ความสำคัญของสถาบันครอบครัว (ผ่านเครือข่ายพัฒนาการอำเภอ สมาชิกกองทุนพัฒนาบทบาทสตรี ท้องที่ และ อสม.) สถาบันการศึกษา (ผ่านเครือข่ายภาควิชาการ โรงเรียน สถานศึกษา) โดยต้องเน้นย้ำและให้ความสำคัญในเรื่องของการ รมณรงค์ให้รู้จักการป้องกัน เพื่อให้เด็กที่อยู่ในวัยเรียนตั้งครรภ์โดยไม่พร้อม รวมทั้งการวางแผนการมีบุตร การปฏิบัติตัว เมื่อตั้งครรภ์อย่างมีคุณภาพ และการดูแลบุตรอย่างถูกต้อง โดยใช้สื่อชุดความรู้เกี่ยวกับการป้องกันการคลอดก่อนกำหนด เพื่อเผยแพร่ประชาสัมพันธ์

๗. บูรณาการจัดให้บริการสาธารณสุขเพื่อลดภาวะคลอดก่อนกำหนดในระดับอำเภอ

๘. มอบหมายเทศบาลตำบลและองค์การบริหารส่วนตำบลดำเนินการบันทึกและรายงานข้อมูลที่เกี่ยวข้องกับการตั้งครรภ์และการลดอัตราการคลอดก่อนกำหนด

### ๔. ระดับท้องถิ่น ท้องที่

#### ท้องถิ่น ท้องที่ ชุมชน/หมู่บ้าน และ ๗ ภาคีเครือข่าย

๑. เทศบาลและองค์การบริหารส่วนตำบลแต่งตั้งกรรมการขับเคลื่อนโครงการสร้างเสริมสุขภาพเชิงรุก เพื่อลดภาวะคลอดก่อนกำหนด ระดับท้องถิ่น โดยมีองค์ประกอบของคณะทำงานจาก ๗ ภาคีเครือข่าย (ภาครัฐ เช่น ผอ.รพ.สต. ฯลฯ) ภาควิชาการ ภาคศาสนา ภาคประชาชน ภาคเอกชน ภาคประชาสังคม (เช่น อสม. สมาชิกกองทุน พัฒนาบทบาทสตรี) และภาคการสื่อสารมวลชน โดยมีปลัดองค์กรปกครองส่วนท้องถิ่นเป็นเลขานุการ ทั้งนี้ ให้ประสานความร่วมมือกับกำนัน และผู้ใหญ่บ้านด้วย



๒. จัดประชุมคณะกรรมการฯ ระดับท้องถิ่น เพื่อกำหนดแนวทางการดำเนินการในระดับท้องถิ่น มอบหมายภารกิจ อำนาจหน้าที่ รวมทั้งการติดตามประเมินผลการดำเนินการ

๓. นำเป้าหมายในการลดอัตราการคลอดก่อนกำหนด ซึ่งกำหนดเป็นตัวชี้วัดในการประเมินประสิทธิภาพขององค์กรปกครองส่วนท้องถิ่น (Local Performance Assessment : LPA) มาใช้เป็นแนวทางปฏิบัติงาน

๔. บูรณาการภาคีเครือข่ายท้องถิ่น ท้องที่ อสม. ผู้นำทางศาสนา และผู้บริหารสถานศึกษา สร้างความตระหนักรู้ และการรับรู้ให้กับประชาชน เด็ก และเยาวชน โดยเฉพาะอย่างยิ่งคนหนุ่มสาวที่กำลังวางแผนจะมีบุตร ว่าต้องมีการตรวจโรค หรือความเสี่ยง หรือความสมบูรณ์ของร่างกายก่อนที่จะตั้งครรภ์ และเมื่อรู้ว่าตั้งครรภ์จะต้องรีบไปฝากครรภ์ที่สถานพยาบาล เพื่อให้ได้รับการดูแลจากกุมารแพทย์ โดยให้ความรู้เริ่มตั้งแต่ก่อนตั้งครรภ์ ขณะตั้งครรภ์ ตลอดจนถึงเมื่อเกิดมาเป็นทารก พร้อมทั้งการเผยแพร่ประชาสัมพันธ์ชุดความรู้เกี่ยวกับการป้องกันการคลอดก่อนกำหนด และการตั้งครรภ์ก่อนวัยอันควร โดยใช้สื่อชุดความรู้เกี่ยวกับการป้องกันการคลอดก่อนกำหนด เพื่อเผยแพร่ประชาสัมพันธ์

๕. บูรณาการภาคีเครือข่ายท้องถิ่น ท้องที่ และ อสม. จัดให้บริการสาธารณสุขเพื่อลดภาวะคลอดก่อนกำหนด ในระดับท้องถิ่น โดยมีการส่งเสริมและติดตามให้หญิงตั้งครรภ์เข้าถึงการบริการด้านสาธารณสุขที่ได้มาตรฐาน มีการดูแลสุขภาพครรภ์ที่ดีในโรงพยาบาลส่งเสริมสุขภาพตำบล โรงพยาบาลศูนย์ โรงพยาบาลทั่วไป หรือสถานพยาบาลอื่น ๆ

๖. สนับสนุนบุคลากรและงบประมาณเพื่อเป็นค่าใช้จ่ายในการดำเนินการโครงการสร้างเสริมสุขภาพเชิงรุก เพื่อลดภาวะคลอดก่อนกำหนด ตามระเบียบกระทรวงมหาดไทย ว่าด้วยค่าใช้จ่ายเพื่อช่วยเหลือประชาชนตามอำนาจหน้าที่ขององค์กรปกครองส่วนท้องถิ่น พ.ศ. ๒๕๖๐ และที่แก้ไขเพิ่มเติม

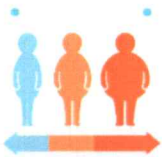
๗. บันทึกและรายงานข้อมูลที่เกี่ยวข้องกับการตั้งครรภ์และการลดอัตราการคลอดก่อนกำหนด

\*\*\*\*\*

# เตรียมความพร้อม ก่อนตั้งครรภ์ (ต่อ)

## 6. กินอาหารและควบคุมน้ำหนักตามเกณฑ์

- แม่ที่กินอาหารน้อย น้ำหนักต่ำกว่าเกณฑ์ ลูกมักตัวเล็ก บางรายคลอดก่อนกำหนด
- แม่ที่อ้วน หากควบคุมระดับน้ำตาลไม่ดี อาจเป็นโรคเบาหวาน ลูกตัวใหญ่ คลอดยาก



7. กินวิตามินเสริมเพื่อให้ลูกแข็งแรง  
กินยาเสริมธาตุเหล็กพร้อมโฟลิกเอซิก  
เพื่อป้องกันภาวะซีดและความพิการแต่กำเนิด  
เช่นปากแหว่ง เพดานโหว่ เป็นต้น

## 8. เปลี่ยนวิธีคุมกำเนิด 2-3 เดือน

หญิงตั้งครรภ์ที่มีรายได้น้อย  
หากมีความประสงค์จะขอรับความช่วยเหลือ  
ให้ไปขึ้นทะเบียน กับเทศบาลหรือ  
องค์การบริหารส่วนตำบลในพื้นที่



## ช่องทางการติดต่อ



หากมีข้อสอบถามเพิ่มเติมสามารถติดต่อได้ที่  
สำนักงานสาธารณสุขจังหวัด โรงพยาบาลศูนย์  
โรงพยาบาลทั่วไป โรงพยาบาลชุมชน หรือ  
รพ.สต. ในพื้นที่ใกล้เคียง



## สามารถเลือกชม วิดีโอคลิปที่น่าสนใจได้ที่



"การเตรียมพร้อมคู่สมรส เพื่อป้องกันการคลอดก่อนกำหนด"  
ผู้จัดพิมพ์ กระทรวงมหาดไทย ธันวาคม พ.ศ.2565



โครงการสร้างเสริมสุขภาพเชิงรุกเพื่อป้องกัน  
ภาวะคลอดก่อนกำหนด

โดย

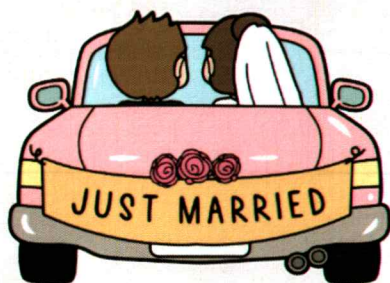
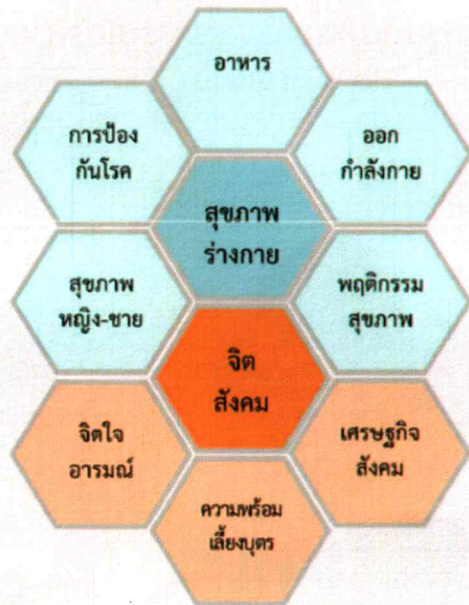
กระทรวงมหาดไทย

คณะกรรมการอำนวยการโครงการเครือข่าย  
สุขภาพมารดาและการกเพื่อครอบครัวไทย  
ในพระราชูปถัมภ์สมเด็จพระบรมโอรสาธิราชฯ  
สยามมกุฎราชกุมาร



## เตรียมความพร้อมก่อนแต่งงาน

“ตรวจสุขภาพก่อนสมรส” เพื่อค้นหาโรค ติดต่อกทางเพศสัมพันธ์ เช่น เอชไอวี ซิฟิลิส หรือ โรคทางพันธุกรรมที่ถ่ายทอดจากพ่อ-แม่สู่ลูก เช่น โรคซิดราลส์ซีเมีย ฯลฯ เป็นต้น



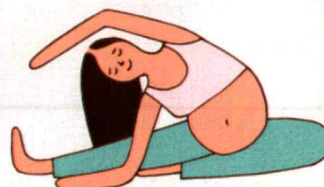
## เตรียมความพร้อมก่อนตั้งครรภ์



1. อายุ ที่เหมาะสมคือช่วงอายุ 20 – 34 ปี

2. เตรียมร่างกายให้แข็งแรงเพื่อลูกในท้อง

- กินอาหารให้ครบ 5 หมู่ โดยเฉพาะ โปรตีน เนื้อสัตว์ ปลา นม ไข่ ถั่วแดง และธาตุเหล็ก
- ดูแลความสะอาดทั่วร่างกาย
- พักผ่อนให้เพียงพอ พ่อนคลาย ความเครียด
- ออกกำลังกายอย่างสม่ำเสมอ
- หลีกเลี่ยงการดื่มชาและกาแฟ
- ดื่มน้ำอย่างน้อย 8 แก้วต่อวัน
- ไปพบทันตแพทย์หากมีฟันผุ เหงือกอักเสบ
- ฉีดวัคซีนป้องกันโรคหัดเยอรมัน สุกใส และโควิด-19 ล่วงหน้า 3 เดือน ก่อนตั้งครรภ์



## เตรียมความพร้อมก่อนตั้งครรภ์ (ต่อ)



3. หลีกเลี่ยงสารเคมีหรือสิ่งแวดล้อมที่ปนเปื้อน ไม่สัมผัสฝุ่นขนาด 2.5 ไมครอนในช่วงตั้งครรภ์ 3 เดือนแรก รวมถึงสารปรอท ตะกั่ว หรือทองแดง เพราะทำให้คลอดก่อนกำหนด ทารกน้ำหนักน้อย และความดันโลหิตสูง



4. งดดื่มแอลกอฮอล์/ บุหรี่/ สารเสพติด

- งดแอลกอฮอล์ 1 เดือน ก่อนตั้งครรภ์
- งดบุหรี่อย่างน้อย 3 เดือน ก่อนตั้งครรภ์
- งดสารเสพติด ยาบ้าไม่ได้ทำให้คลอดง่าย แต่อาจทำให้แท้งบุตร

5. ควบคุมโรคประจำตัว

โรคความดันโลหิตสูง เบาหวาน โรคซิด และ โรคธัยรอยด์ มีกรุนแรงขึ้นและอาจทำให้คลอดก่อนกำหนด



### เรื่องที่ 3 ชีวิตลูกอยู่ในมือแม่ (พฤติกรรมของแม่)



สตรีตั้งครรภ์ทุกท่านจะมีการเปลี่ยนแปลงโครงสร้างกระดูก แต่วิถีชีวิตไม่เปลี่ยนแปลง

จากการศึกษาข้อมูลงานวิจัย พบว่า หญิงเจ็บครรภ์ก่อนกำหนดเป็นหญิงกลุ่มวัยทำงาน เช่น ค้าขาย เกษตรกรรม รับจ้าง เป็นต้น และต้องทำหน้าที่เป็นแม่บ้านอีกด้วย เช่น ล้างจาน ทำความสะอาดบ้าน หุงข้าว ทำกับข้าว ซักผ้าและรีดผ้า เลี้ยงบุตรคนโต เป็นต้น พฤติกรรมบางอย่าง เช่น เปลี่ยนท่านั่งยอง เป็นทำยี่นบ่อยครั้ง เดินขึ้นบันไดหลายครั้งต่อวัน หากต้องเดินทางมาทำงานทุกวันไม่ว่าโดยสารด้วยพาหนะใดใด เช่น มอเตอร์ไซด์ จักรยาน รถเมล์ รถไฟฟ้า เป็นต้น หากการเดินทางนั้นต้องเกร็ง บริเวณหน้าท้องบ่อยครั้ง เมื่อรถเลี้ยว หรือวิ่งอยู่บนถนนที่ขรุขระเป็นประจำบ่อยครั้ง อาจเกิดการกระทบกระเทือนต่อบุตรในครรภ์ ก่อให้เกิดอาการเจ็บครรภ์ก่อนกำหนด ซึ่งยังไม่รวมกับพฤติกรรมขณะทำงาน เช่น การก้มปัสสาวะ การนั่งหรือยืนทำงานนานๆ ความเครียดจากการทำงาน เป็นต้น หากสตรีตั้งครรภ์เผชิญปัญหาหลายด้าน สิ่งเหล่านี้ก่อให้เกิดความเครียด เหนื่อยล้า ทำให้ประสิทธิภาพการทำงานลดลงและยังทำให้มีอาการไม่สุขสบาย ได้แก่ เวียนหัว ปวดศีรษะ ปวดหลัง ชาบวม อารมณ์หดหู่ เครียด หงุดหงิด เป็นต้น นำไปสู่ การแท้ง การคลอดก่อนกำหนด ทารกน้ำหนักน้อย (อ้างถึง คุณสุภาพร แสนศรี)

“หากหญิงตั้งครรภ์ปรับวิธีการทำงาน และการใช้ชีวิตได้เหมาะสม ก็สามารถป้องกัน ภาวะเจ็บครรภ์คลอดก่อนกำหนดได้”

### เรื่องที่ 4 สัญญาณเตือนคลอดก่อนกำหนด



จากการศึกษาหญิงคลอดบุตรก่อนกำหนดในโครงการวิจัย พบว่า ประมาณ ร้อยละ 62 ของหญิงคลอดก่อนกำหนดไม่เคยมีความรู้เรื่องภาวะคลอดก่อนกำหนดมาก่อน และเมื่อมีอาการเจ็บครรภ์ก่อนกำหนด หรือ อาการผิดปกติอื่นๆ มักเดินทางเข้ามารับการรักษาในโรงพยาบาลล่าช้า จนมีอาการเจ็บครรภ์รุนแรงมากขึ้น จึงตัดสินใจเข้ามารับการรักษา เป็นเหตุให้แพทย์ไม่สามารถให้การยับยั้ง หากมาเร็วและไม่มีภาวะแทรกซ้อนขณะนั้น แพทย์สามารถรักษาต่อจนสามารถตั้งครรภ์ครบกำหนดคลอดได้

“หากมีสัญญาณเตือน ดังต่อไปนี้ ต้องรีบไปพบหมอทันที! ท้องแข็ง ท้องป็น ปวดบั้นเอว เจ็บหน่วงท้องน้อย มีน้ำไหล มีเลือดออก แม้ไม่เจ็บท้อง



## แนวคิดการเผยแพร่สื่อประชาสัมพันธ์ ภายใต้อแคมเปญ



เรียนรู้ ร่วมแรง ผนึก

ป้องกันภาวะคลอดก่อนกำหนด THAI MATERNAL AND CHILD HEALTH NETWORK

จัดทำโดย

กระทรวงมหาดไทย

คณะกรรมการอำนวยการโครงการเครือข่ายสุขภาพ มารดาและการกเพื่อครอบครัวไทย ในพระราชูปถัมภ์ สมเด็จพระบรมโอรสาธิราชฯ สยามมกุฎราชกุมาร

สามารถติดตามชมสื่อประชาสัมพันธ์



www.tmchnetwork.com

Facebook: โครงการเครือข่ายสุขภาพมารดาและการก

ว.ศ. 2565

# หลักการ และ เหตุผล



ทารกแรกเกิดที่มีอายุครรภ์น้อยกว่า 37 สัปดาห์ ที่เรียกว่าทารกเกิดก่อนกำหนด มีโอกาสเสียชีวิตและพบภาวะแทรกซ้อน ทำให้ทารกมีความพิการในช่วงหลังคลอด บางรายจะมีพัฒนาการล่าช้า หากทารกเหล่านั้นมีความพิการ ครอบครัวยุติและภาครัฐต้องเสียค่าใช้จ่ายเพื่อการฟื้นฟูสภาพร่างกายและดูแลรักษาต่อเนื่องไม่น้อยกว่า 4 - 5 ปี

จากการทำวิจัยที่ได้รับการสนับสนุนจากกองทุนที่ปึงกรนัททรบุตร พบว่า ประมาณร้อยละ 50 - 60 ของการคลอดก่อนกำหนดเกิดขึ้นในสตรีตั้งครรภ์ที่ไม่มีโรค หรือ ภาวะแทรกซ้อนขณะตั้งครรภ์ บางคนเกิดจากพฤติกรรมของสตรีตั้งครรภ์ก่อให้เกิดภาวะเจ็บครรภ์ก่อนกำหนด เนื่องจากสตรีตั้งครรภ์เหล่านั้นยังขาดความรู้เรื่องการป้องกันตนเองให้ปลอดภัยจากภาวะคลอดก่อนกำหนด จึงเข้ามารับการรักษาล่าช้าเป็นเหตุให้การยับยั้งภาวะเจ็บครรภ์คลอดก่อนกำหนดมักไม่ประสบผลสำเร็จ

ด้วยเหตุนี้โครงการเครือข่ายสุขภาพมารดาและทารกเพื่อครอบครัวไทย ในพระราชูปถัมภ์ สมเด็จพระบรมโอรสาธิราชฯ สยามมกุฎราชกุมาร จึงต้องการขับเคลื่อนความรู้ผ่านแคมเปญ “เรียนรู้ ร่วมแรง ผนึกใจ ป้องกันภาวะคลอดก่อนกำหนด” เพื่อส่งมอบไปให้แก่ประชาชนทุกคน ไม่ว่าจะเป็นคนในครอบครัว เพื่อน เพื่อนบ้าน ผู้ร่วมงาน สังคมและชุมชน เพราะเมื่อเกิดเหตุการณ์ที่ไม่พึงประสงค์กับบุคคลใดแล้ว จะสามารถเกิดความตระหนักถึงอันตรายของภาวะคลอดก่อนกำหนดและตัดสินใจไปพบแพทย์โดยเร็ว อันจะส่งผลให้สามารถรักษาภาวะคลอดก่อนกำหนดได้อย่างรวดเร็วต่อไป



## 4 ประเด็นหลักในการสื่อสารสู่สังคม

1. อันตรายของการคลอดก่อนกำหนด
2. ฝากครรภ์ก่อนคลอดดีกว่า
3. ชีวิตลูกอยู่ในมือแม่ (พฤติกรรมของแม่)
4. สัญญาณเตือนคลอดก่อนกำหนด



## แนวคิดหลักภายใต้แคมเปญ เรื่องที่ 1 อันตรายของการคลอดก่อนกำหนด

ทารกเกิดก่อนกำหนดส่วนใหญ่ได้รับการดูแลต่อเนื่องในโรงพยาบาลเป็นระยะเวลานาน เช่น ทารกที่มีโรคปอดเรื้อรัง บางรายต้องใช้เครื่องให้ออกซิเจนตลอดเวลา อย่างน้อย 6 เดือนถึง 2 ปี ทารกมีโรคจอตาเจริญเติบโตผิดปกติในทารกเกิดก่อนกำหนด ทำให้เสี่ยงต่อการมีสายตาสั้นหรือตาบอด หากไม่ได้รับการวินิจฉัยและรักษาอย่างเหมาะสม ทารกมีภาวะเลือดออกในโพรงสมองอาจมีผลต่อพัฒนาการและการเจริญเติบโต หากเป็นโรคกล้ามเนื้อหัวใจและได้รับการผ่าตัดเอาลิ้นหัวใจส่วนตายเป็นไป อาจไม่สามารถกินนมได้ช่วงระยะเวลาหนึ่ง อาการข้างต้นมักพบได้ในทารกเกิดก่อนกำหนดที่มีน้ำหนักน้อยกว่า 2,000 กรัม หากสตรีตั้งครรภ์ที่มีอาการผิดปกติจากการดำเนินชีวิตประจำวัน ให้คิดเสมอว่าอาจเกิด “ภาวะคลอดก่อนกำหนด” ให้รีบไปพบแพทย์ในโรงพยาบาลใกล้บ้านทันที

## เรื่องที่ 2 ฝากครรภ์ก่อนคลอดดีกว่า



ผู้หญิงหลายคนอาจมีความเสี่ยงซ่อนอยู่ เมื่อตั้งครรภ์อาจมีผลต่อสุขภาพของตนเอง เช่น พันธุกรรม โลหิตจาง ความดันโลหิตสูง โรคหัวใจ บางรายมีประวัติการผ่าตัดคลอด ผ่าตัดมดลูกและปีกมดลูก ประวัติความเจ็บป่วยในพ่อ-แม่-พี่น้อง-ครอบครัว อาจมีผลต่อบุตรในครรภ์ได้ หากสงสัยว่าตั้งครรภ์ สตรีตั้งครรภ์ทุกท่านควรเข้ามาฝากครรภ์ทันทีที่ทราบหรือ ภายใน 12 สัปดาห์แรก เพื่อให้แพทย์ค้นหาความเสี่ยง และความเจ็บป่วยในสตรีตั้งครรภ์ แพทย์จะได้นำความเสี่ยงที่พบมารักษา รวมถึงได้รับคำแนะนำ เพื่อป้องกันภาวะแทรกซ้อนต่อไป หากมาช้ากว่าอายุครรภ์ 20 สัปดาห์ มีผลต่อการคำนวณอายุครรภ์ผิดพลาด ไม่สามารถกำหนดอายุครรภ์เมื่อครบ 37 สัปดาห์ ได้ถูกต้อง นอกจากนี้ โอกาสที่จะได้รับการดูแลรักษาโรคหรือภาวะแทรกซ้อนล่าช้าออกไปด้วย



# ร่วมกัน...ป้องกันการคลอดก่อนกำหนด

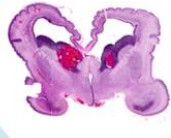
ระยะการตั้งครรภ์ที่สั้นสุดก่อน 37 สัปดาห์ หรือที่เรียกว่า "คลอดก่อนกำหนด" ส่งผลให้เกิดอันตรายต่ออวัยวะสำคัญของร่างกายดังแสดงในภาพ บางรายอาจมีผลต่อการเจริญเติบโตและพัฒนาการที่ผิดปกติเมื่อโตขึ้น



ปอดแลกเปลี่ยนออกซิเจนไม่ได้  
ต้องช่วยหายใจ



เส้นเลือดไม่เปิดหลังคลอด



เลือดออกในโพรงสมอง



ลำไส้เน่า



ช็อก ติดเชื้อรุนแรง

การป้องกันภาวะคลอดก่อนกำหนดในหญิงตั้งครรภ์สามารถทำได้ง่ายๆ ดังนี้

มาฝากครรภ์ตามนัดทุกครั้ง  
เพื่อค้นหาความเสี่ยง



ดูแลความสะอาด  
ร่างกายทุกวัน



ไม่ควรขับรถจักรยานยนต์ หรือ  
นั่งรถเดินทางเป็นระยะเวลานาน



ควรนอนหลับให้เพียงพอ  
และหาเวลาพักผ่อนระหว่างวัน



รับประทานอาหาร น้ำ  
และยาตามคำแนะนำของแพทย์



หลีกเลี่ยงการอาบน้ำ หรือแช่น้ำ  
ในบ่อที่มีน้ำไม่สะอาด



หลีกเลี่ยงการยกของหนัก



พบสัญญาณเตือน ให้รีบมาโรงพยาบาลทันที

- 1 ท้องป็น ท้องแข็ง
- 2 มีน้ำใสออกทางช่องคลอด
- 3 มีเลือดสดออกทางช่องคลอด
- 4 มีตกขาว/เขียว/เหลืองออกทางช่องคลอด
- 5 ปัสสาวะแสบขัด
- 6 ทารกดิ้นน้อยลง



ควรเดินออกกำลังกาย  
วันละ 30 นาที



ไม่ควรสูบบุหรี่



ไม่ควรนั่งยองๆ หรือเปลี่ยน  
จากทำยืนเป็นทำนั่งบ่อยครั้ง



หลีกเลี่ยง หรือมีเพศสัมพันธ์  
ที่ไม่กระทบบริเวณหน้าท้อง



หากมีสัญญาณเตือนก่อนอายุครรภ์ 37 สัปดาห์ ให้เดินทางมาพบหมอทันที ไม่ควรรอให้ถึงวันนัดฝากครรภ์

# อันตรายจากการคลอดก่อนกำหนด



## ผลกระทบต่อแม่



เครียด



ซึมเศร้า



## ผลกระทบต่อลูก



หายใจลำบาก

ขาดออกซิเจน

หยุดหายใจ

เลือดออก  
ในโพรงสมอง

# ฝากครรภ์เร็ว ปลอดภัยกว่า



กำหนดวันคลอดที่แน่นอน

ค้นหา และแก้ไขความเสี่ยง



แม่ที่มีความเสี่ยงควรฝากครรภ์  
และคลอดในโรงพยาบาลที่มีหมอสูติและหมอดูเด็กพร้อม





# ชีวิตลูกอยู่ในมือแม่



ซ้อนมอเตอร์ไซด์  
หรือเดินทางไกล



ยืนนาน ทำงานหนัก  
พักผ่อนไม่พอ



กลั้นปัสสาวะ

ระวังการมีเพศสัมพันธ์



1 วัน ก็มีความหมายต่อ  
พัฒนาการของปอด หัวใจ และสมอง



# สัญญาณเตือน คลอดก่อนกำหนด



## ต้องรีบไปพบหมอกันที

ท้องแข็ง ท้องป็น



ปวดบั้นเอว

เจ็บหน่วงท้องน้อย



ช้ำน้ำใส หรือเลือดออก  
แม้ไม่เจ็บท้อง

**ตัวชี้วัดการดำเนินงานตามนโยบายของจังหวัด**  
**ตัวชี้วัดด้านที่ ๑ การบริหารจัดการ หน่วยการดำเนินงานตามนโยบายของจังหวัด**  
**(สำหรับเทศบาล องค์การบริหารส่วนตำบล และเมืองพัทยา)**

**เป้าหมาย:** ให้จังหวัดกำหนดตัวชี้วัดการประเมินผลการดำเนินงานตามนโยบายของจังหวัด พ.ศ. ๒๕๖๖ ซึ่งอาจเป็นการดำเนินงานตามนโยบายรัฐบาล กระทรวงมหาดไทย ยุทธศาสตร์การพัฒนากลุ่มจังหวัดแผนพัฒนาจังหวัด นโยบายสำคัญของผู้ว่าราชการจังหวัด หรือนโยบายการพัฒนาพื้นที่เฉพาะ

**โดยกำหนดตัวชี้วัด:** จำนวน ๑ ตัวชี้วัด คะแนนเต็ม ๑๐ คะแนน

**เกณฑ์การให้คะแนน:** ๔ ระดับ แบ่งเป็น ๐, ๑, ๓, ๕

ตัวชี้วัด	การตรวจสอบการประเมิน	เกณฑ์การประเมิน	คะแนน	คะแนนที่ได้
	<p><b>ตรวจสอบเอกสาร/หลักฐาน</b></p> <p>๑. คำสั่งแต่งตั้งและรายงานการประชุม คณะทำงานสร้างเสริมสุขภาพเชิงรุก เพื่อลดภาวะคลอดก่อนกำหนดขององค์กรปกครองส่วนท้องถิ่น</p> <p>๒. ฐานข้อมูลทะเบียนหญิงตั้งครรภ์ และฐานข้อมูลการช่วยเหลือและส่งเสริมหญิงตั้งครรภ์ในพื้นที่ขององค์กรปกครองส่วนท้องถิ่น ประจำปี ๒๕๖๖ จากระบบสารสนเทศของกรมส่งเสริมการปกครองส่วนท้องถิ่น</p> <p>๓. สื่อประชาสัมพันธ์ต่าง ๆ และช่องทางการเผยแพร่</p> <p>๔. โครงการ/กิจกรรมขององค์กรปกครองส่วนท้องถิ่นที่ดำเนินการ</p> <p>๕. สอบถาม/สัมภาษณ์จากผู้มีส่วนเกี่ยวข้อง</p> <p><b>กฎหมาย/ระเบียบและหนังสือที่เกี่ยวข้อง</b></p> <p>๑. ระเบียบกระทรวงมหาดไทยว่าด้วยค่าใช้จ่ายเพื่อช่วยเหลือประชาชนตามอำนาจหน้าที่ขององค์กรปกครองส่วนท้องถิ่น พ.ศ. ๒๕๖๐ และที่แก้ไขเพิ่มเติม</p> <p>๒. ระเบียบอื่น ๆ ที่เกี่ยวข้อง</p> <p>๓. แผนปฏิบัติการภายใต้นโยบายและยุทธศาสตร์การพัฒนามาัยการเจริญพันธุ์แห่งชาติ ฉบับที่ ๒ (พ.ศ. ๒๕๖๐ - ๒๕๖๙) กรมอนามัย กระทรวงสาธารณสุข</p> <p>๔. หนังสือสั่งการของกระทรวงมหาดไทย กรมส่งเสริมการปกครองท้องถิ่น หรือหนังสือสั่งการที่เกี่ยวข้อง</p>	<p>๑. การดำเนินการขับเคลื่อนโครงการสร้างเสริมสุขภาพเชิงรุก เพื่อลดภาวะคลอดก่อนกำหนด</p> <p>มีการดำเนินการ ดังนี้ (ถ้ามี)</p> <p>(โปรด <input checked="" type="checkbox"/> ในช่อง <input type="checkbox"/> ที่มีการดำเนินการ)</p> <p><input type="checkbox"/> ๑. มีการแต่งตั้งคณะทำงานสร้างเสริมสุขภาพเชิงรุก เพื่อลดภาวะคลอดก่อนกำหนดขององค์กรปกครองส่วนท้องถิ่น เพื่อดำเนินการขับเคลื่อนโครงการสร้างเสริมสุขภาพเชิงรุก เพื่อลดภาวะคลอดก่อนกำหนด และข้อมูลสถิติหญิงตั้งครรภ์และทารก</p> <p><input type="checkbox"/> ๒. มีการสำรวจและจัดทำทะเบียนหญิงตั้งครรภ์ เช่น จำนวนหญิงตั้งครรภ์ในพื้นที่ สถิติทารกคลอดก่อนกำหนดหรือเสียชีวิต และทะเบียนหญิงตั้งครรภ์ที่มีฐานะยากจนหรือยากไร้ในพื้นที่ขององค์กรปกครองส่วนท้องถิ่นที่ครบถ้วนสมบูรณ์</p> <p><input type="checkbox"/> ๓. มีการดำเนินการช่วยเหลือเพื่อพาหญิงตั้งครรภ์ไปฝากครรภ์ เช่น การจัดตั้งกลุ่มไลน์ (Line) โดยมีองค์ประกอบของคณะทำงานสร้างเสริมสุขภาพเชิงรุกเพื่อลดภาวะคลอดก่อนกำหนดและหญิงตั้งครรภ์ในพื้นที่ขององค์กรปกครองส่วนท้องถิ่น เพื่อวางแผนการดูแลครรภ์/การให้ข้อมูลข่าวสารและ</p>		

ตัวชี้วัด	การตรวจสอบการประเมิน	เกณฑ์การประเมิน	คะแนน	คะแนนที่ได้
		<p>ความรู้ การให้คำปรึกษาหรือแนะนำ เพื่อรับฟังปัญหาและแลกเปลี่ยนความรู้ในการดูแลหญิงตั้งครรภ์/การจัดระบบส่งต่อหญิงตั้งครรภ์เพื่อพาไปพบแพทย์/พยาบาล (รพ.สต./รพ.ช./รพ.ท./รพ.ศ.)</p> <p><input type="checkbox"/> ๔. มีการเผยแพร่สื่อประชาสัมพันธ์เพื่อสร้างความรู้และความตระหนัก เรื่องอันตรายของการคลอดก่อนกำหนด สัญญาณเตือนที่ควรไปโรงพยาบาล และการฝากครรภ์ภายใน ๑๒ สัปดาห์ เมื่อรู้ว่าตั้งครรภ์ ให้กับประชาชนทั่วไป (ชุมชน ญาติพี่น้อง และบุคคลใกล้เคียงหญิงตั้งครรภ์) หญิงตั้งครรภ์ และคู่สมรส ผ่านช่องทางต่าง ๆ ของหน่วยงาน เช่น เสียงตามสายผ่านหอกระจายข่าว การประชุม สื่ออิเล็กทรอนิกส์ สื่อสิ่งพิมพ์ สื่อวิทยุชุมชน และช่องทางอื่น ๆ อย่างต่อเนื่อง (อย่างน้อยเดือนละ ๑ ครั้ง)</p> <p><input type="checkbox"/> ๕. มีการจัดกิจกรรมรณรงค์ประชาสัมพันธ์เพื่อสร้างการรับรู้และความตระหนัก เรื่อง อันตรายของการคลอดก่อนกำหนด การอบรมให้ความรู้ และการจัดกิจกรรมทางกาย อย่างน้อยอาทิตย์ละ ๑ ครั้ง</p> <p><b>เกณฑ์การให้คะแนน :</b></p> <p>๑. มีการดำเนินการครบทั้ง ๕ กิจกรรม</p> <p>๒. มีการดำเนินการ ๔ กิจกรรม</p> <p>๓. มีการดำเนินการ ๓ กิจกรรม</p> <p>๔. มีการดำเนินการน้อยกว่า ๓ กิจกรรม หรือไม่มีการดำเนินการ</p>	<p>๕</p> <p>๓</p> <p>๑</p> <p>๐</p>	

**คำอธิบาย:**

โครงการสร้างเสริมสุขภาพเชิงรุก เพื่อลดภาวะคลอดก่อนกำหนด ของคณะกรรมการอำนวยการโครงการเครือข่ายสุขภาพมารดาและทารกเพื่อครอบครัวไทยในพระราชูปถัมภ์เป็นโครงการร่วมกับกระทรวงมหาดไทยเพื่อป้องกันและลดอัตราการเกิดภาวะคลอดก่อนกำหนดในหญิงตั้งครรภ์ โดยมีเป้าหมายลดภาวะคลอดก่อนกำหนด อย่างน้อยร้อยละ ๕๐ ภายในปี ๒๕๖๖

**หมายเหตุ:** ประเมินองค์กรปกครองส่วนท้องถิ่นทุกแห่ง (เทศบาล องค์การบริหารส่วนตำบล และเมืองพัทยา) ไม่สามารถตั้งฐานการประเมินได้ สำหรับองค์การบริหารส่วนจังหวัดไม่ต้องประเมิน